

太地町

自然・いきもの暦

TAIJI TOWN
NATURAL SEASONS

くじらの町・和歌山県太地町。
熊野灘に面する自然豊かな町には、
四季折々に訪れたい魅力がいっぱい！



太地町の今...そして、未来

THE TAIJI OF TODAY... AND TOMORROW

太地町は、黒潮洗う紀伊半島突端南に位置する
人口約3000人の小さな漁業のまちです。
海岸線が複雑に入り込み、山の緑と青い海のコントラストが
豊かな自然美を形づくっています。
そして今、太地町は、新しい視点のくじらのまちづくりに取り組んでいます。

Taiji is a small fishing town of 3,000 people, located on the southern tip of the Kii Peninsula in Wakayama Prefecture.
Awash with the warm waters of the "Kuroshio" Black Tide,
the winding local coastline is a beautiful natural medley of clear, blue waters and steep, green mountains.
Now, Taiji is rethinking its relationship with whales as it builds for the future.



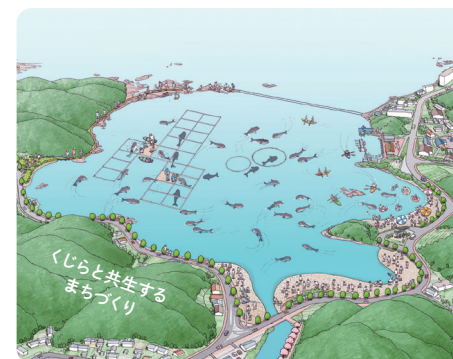
フードコート Food Court

大きな窓から光がたっぷりと入るフードコート。ソフトクリームやコーヒーなどのほか、くじら肉を使った定食やカレー、くじらの竜田揚げの_snack_を用意しています。太地町ならではのメニューを、ぜひ味わってみて。



直売所 Local Market

毎朝、地元で採れたたくさんの海産物と農産物、手作りのお惣菜などがぞくぞくと集まってきます。また、くじらグッズもいろいろと揃うので、お土産を探すのにもぴったり。



森浦湾くじらの海 Moriya Bay Whale Sanctuary (planned)

イラストは、太地町「森浦湾くじらの海」をイメージしたものです。森浦湾の入江に自然に近い形で鯨類を放し飼いし、人々とふれあえる場を計画しています。

太地の食が勢ぞろい！ 本気の朝市



「道の駅たいじ」では、毎月第1日曜日に朝市を開催しています。獲れたての海産物や農産物が並び、誰でも参加できるセリのイベントも行われます。タツタバーガーや焼きそばなどの屋台が出るほか、美味しくくじら汁がふるまわれることもあります！

太地町の玄関口に位置する「道の駅たいじ」。フードコート、直売所、道路情報発信・トイレ棟からなる施設で、町のゲートウェイとして訪れるお客様をお迎えします。

The Taiji "Michi no Eki" has a food court, a local market, sightseeing and travel information, and restroom facilities. It serves as a gateway for town visitors.

道の駅 たいじ Taiji "Michi no Eki" (Welcome Center)

住所：太地町大字森浦 143-1 MAP 3-B

営業時間：モーニング 7:00 ~ 10:00

喫茶&ソフトクリーム 7:00 ~ 16:30

直売所 9:00 ~ 17:00 (7月~9月は 18:00 まで)

お食事 10:00 ~ 14:30

／年中無休

☎ 0735-29-7690

<http://michiekitaigi.com>





紀州熊野浦捕鯨図屏風 作者不明 六曲一隻 紙本著色 江戸時代後期 124×340cm
 原本は和歌山県立博物館所蔵。太地町立くじらの博物館に展示されているレプリカは原本のスカンデータに色補正を加えたもの。

熊野太地浦の古式捕鯨

熊野の古式捕鯨では「六鯨」つまり6種のクジラが対象となっていたが、そのうちナガスクジラ属の2種の捕獲は稀であった。江戸期の熊野灘にあった三つの鯨組が、残りの4種のクジラをそれぞれ異なる方法で捕獲する様子が、異時同図法によって、まとめて六曲一隻の屏風の中に収められている。

極彩色の吉祥のデザインをまとった鯨船の一群は夜明けとともに漕ぎ出し、沖でクジラの到来を待つ。「橋杭岩」(串本町)が描かれた右端の第1扇では、紀伊大島の榎野崎沖で古座組がセミクジラに網を掛ける。左端の第6扇の上部に描かれた熊野川(新宮市)の河口で三輪崎組がコククジラに無数の鉋を突き立てる。中央の第3扇では、水平線に近い沖合にマッコウクジラが潮を吹く。死して沈まないマッコウクジラには少数の船が対応したといい、その描写は正確である。水平線から朝日が昇る第4扇では、燈明崎から狼煙が上がり、

山見旦那が采を振って漁を指揮する。画面中央に描かれているのが、太地鯨組の名を津々浦々に知らせたザトウクジラの網掛け突き取り捕鯨である。それを取り囲むように描かれた熊野の海岸風景は大胆にデフォルメされているが、ぜひ実際に燈明崎の山見跡に立って海を眺めていただきたい。早くも昭和11年(1936)に国立公園に指定されたため、熊野の自然景観は比較的昔の姿をとどめている。

太地湾の向こうに見える勝浦の港辺りには温泉ホテルが立ち並び、マグロ延縄漁船がひっきりなしに出入りするが、その背後の那智の山々が陰しく、奥深く広がる。その濃い緑がそのまま落ち込んでいく海岸に沿って視線をゆっくり移し、遠く三木崎(三重県尾鷲市)まで見通せば、眼前に広がる熊野灘のパノラマは、屏風が表現するクジラの海の風景そのものである。

櫻井敬人(さくらいはやと)：太地町歴史資料室学芸員
 ニューベッドフォード捕鯨博物館顧問学芸員

HAYATO SAKURAI : Curator, Taiji Historical Archives /
 Advisory Curator, New Bedford Whaling Museum



紀州太地浦鯨大漁之図 くじらの博物館所蔵
 太地鯨組がザトウクジラに網を掛け、鉋を打ち込んでいる図。
 クジラにまたがっているのは刺水夫(さしがこ)で、
 クジラの鼻あるいは背中へ包丁で切り目を入れて網を通す、
 「鼻切り」あるいは「手形切り」と呼ばれる作業をしている。


拡大図



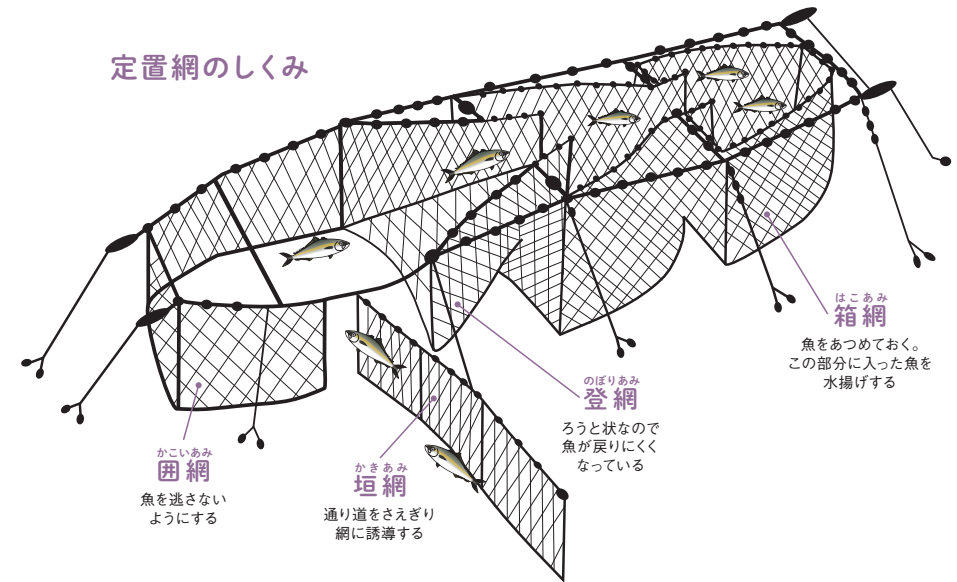
太地の海と定置網漁業

太地の朝は、大きなサイレンの音ではじまります。漁で獲れた魚が市場に水揚げされ、入札のはじまる合図です。早朝の市場では、小ささまざまな魚——季節によっては魚だけではなく貝やイセエビ、クジラなど——が入札にかけられている姿を目にすることができます。それらの生産基盤である太地の漁業は、地元の漁師さん達によって、近くの海で操業される「沿岸漁業」がほとんどです。春のアワビ・サザエ漁やヒジキ刈り、初夏のカツオ曳き網漁、夏期の棒受け網漁、秋～冬のイセエビ漁、小型鯨類の追込み網漁など、様々

な漁業がある中で、沿岸の捕鯨活動と並んで大きな水揚げを占めるものが、定置網漁業です。

定置網漁業は、一定の期間にわたって、大きな網を用いて作られた漁具を海中に固定しておき、奥に入った魚を取り上げる漁業です。太地では、季節ごとに三種類の定置網を沿岸に敷設し、年間通じて操業しています。網は、上の図で示すように、 大魚を誘導する垣網や、ろうと状の登網、魚を落とし入れる箱網などから構成されています。登網は、入り口が広く出口がせまい構造になっていますので、奥に入った魚が入り口に戻りにくくなっていることが特徴です。漁獲される魚は、代表的なものでは、アジやサバ、イワシ、スルメイカ、ブリ、サワラなどであり、特にブリは数量・

定置網のしくみ




定置網の様子



太地水産共同組合

金額共に水揚げの中心です。しかし定置網でとれる魚はそれだけではありません。漁具の構造上、多種多様な水産物を漁獲することができ、網に入る魚は100種類をゆうに超えます。それらの一部は、太地や近隣地域における、特色ある魚食文化の基盤ともなっています。

現在、定置網を操業・経営しているのは、太地町漁業協同組合の近くにある「太地水産共同組合」です。大正5年(1916)に発足した同組合は、平成28年(2016)に創立100年を迎えました。組合事務所は、国の指定登録有形文化財に指定されています。同組合はかつて、水揚げで得た利益の中から、村や近隣の地区へ多くの寄附を行ってきました。その内容は、学舎の建設費用や寺社仏閣の修繕費、地域の青年会や婦人団体の活

 動支援など、多岐にわたっています。かつて地域への公共投資が少なかった時代、定置網漁業は、コミュニティにおける、ライフラインの整備・充実といった経済的機能も担っていたのです。

近年、水揚げの減少や水産物価格の停滞など、漁業を取り巻く環境は厳しいものとなりつつあります。しかし最近では、観光業との連携を通じて地域の活性化につなげていく、新たな取り組みが始まったばかりです。きっとこれからも、定置網をはじめとする地域漁業は、太地の重要な産業でありつづけるでしょう。

今川 恵 (いまがわめぐみ) : 太地町立くじらの博物館学芸員
MEGUMI IMAGAWA : Curator, Tajiri Whale Museum

歩く

WALK

燈明崎と梶取崎を結ぶ遊歩道は、四季折々の美しい自然を楽しめます。燈明崎には古式捕鯨山見台や吉備真備漂着記念碑など歴史的なスポットがあり、梶取崎は夕陽が美しいスポットとして有名です。

Visitors can enjoy the natural beauty of all four seasons on the quiet path that connects Cape Tomyozaki and Cape Kandorizaki. Cape Tomyozaki has an ancient whaling lookout and other historical sites, while Cape Kandorizaki is famous for its beautiful sunsets.

カンドリーロード "Country Road" Path

燈明崎と梶取崎を結ぶ2キロの遊歩道は、イチオシのお散歩コース。海岸線は、吉野・熊野国立公園に指定されています。海に面した道沿いにはシイの木が茂り、まるで別世界にいるような美しさ。自然と向き合いながら、ゆっくりと歩くのがおすすめです。別名「ふるさと歩道」とも呼ばれています。

MAP 2-F~4-F



神秘的な雰囲気



燈明崎 Cape Tomyozaki

岬から美しい海が眺められるビューポイント。岬の先端には古式捕鯨で使われた灯台、山見台などが再現されています。「行灯型灯明台」は日本で9番目につくられた灯台で、一夜に鯨油を3~4合使って灯りをともしたそうです。



住所：太地町太地 MAP 4-F



古式捕鯨山見台 Ancient Whaling Lookout

燈明崎にある山見台。古式捕鯨では、くじらを見つけたり船に指令を出すといった総指揮を山見台で行いました。上の写真は1992年に古式捕鯨絵図を参考に復元されたもので、右は復元された江戸時代の山見跡です。



住所：太地町太地 MAP 4-F



吉備真備漂着記念碑 Historical Site

燈明崎にある石碑。『続日本紀』に、754年に遣唐使・吉備真備が唐からの帰途で暴風雨にあい、漂着したという記述があります。遣唐使の派遣は往路復路ともに難破・漂着がつきもの。先進文化を学ぶために命がけで海を渡ったのです。

住所：太地町太地 MAP 4-F



梶取崎 Cape Kandorizaki

「和歌山県朝日夕陽百選の地」に選ばれているビュースポット。芝生の公園が広がり、絶景のサンセットをゆったり楽しめます。明治34年に造られた灯台は、今も現役。公園内にはくじら供養碑(右)があります。



住所：太地町太地 MAP 2-F



漁

FISHING

400年前に捕鯨の町として栄えた太地町。現在も漁業が町の基幹産業です。紀州南部の海域は黒潮と寒流がぶつかるため小魚やプランクトンが豊富で、季節ごとにさまざまな魚が獲れます。

Taiji has a whaling history that goes back over 400 years, and seafood is still a major industry. The town is located in the southern Kishu region, where just off the coast the warm "Kuroshio" tide collides with the cold ocean current. Plankton and small fish are plentiful, drawing a variety of larger sea life and making for great fishing year-round.

太地漁港 Taiji Harbor

町のほぼ中心に位置する太地漁港。港には魚市場やスーパーもあります。「太地浦勇魚祭」や「太地浦くじら祭」などのお祭りも、太地漁港のふれあい広場で行われます。

太地町漁業協同組合

住所：太地町太地 3167-7

MAP 3-D

☎ 0735-59-2340



魚市場 Fish Market

漁港内にある市場。2008年より、和歌山県で初の衛生管理型の新魚市場として稼働しています。漁が行われる日の早朝には、市場の外からセリの様子を見ることができます。

住所：太地町太地 3167-7

MAP 3-D

☎ 0735-59-2340



全国屈指の漁獲高を誇る、イセエビ

エビ刺し網で内磯と外磯の2ヶ所で漁獲している。漁期は9月15日から3月末まで。月夜は休漁で闇夜に刺し網を仕掛けます。



漁協スーパー Fishing Association Supermarket

太地町漁業協同組合直営のスーパーマーケット。くじらや鮮魚、干物など海産物をはじめ、食品や雑貨など幅広く扱っています。特にくじらと鮮魚は、目の前の市場に水揚げされたとれたてなのでイチオシ!

住所：太地町太地 3170

MAP 3-D

営業時間：8:30 ~ 20:00 / 年中無休

☎ 0735-59-3517



恵比寿神社 Ebisu Shrine

太地漁港の近くにある、漁の守り神・事代主命（ことしろぬしのみこと）をお祀りしている神社。くじらのアゴ骨でつくられた鳥居は太地町ならではです。

住所：太地町太地 3267

MAP 3-D

太地町には、くじらやイルカとふれあえる場所がたくさんあります。世界有数のスケールを誇る博物館、イルカショーが見られる水族館、イルカやくじらと間近に接することができるシーカヤックや海水浴場。子どもも大人も、家族みんなで楽しめます。

In Taiji, there are many places to interact with whales and dolphins. The town proudly operates a world-class museum, an aquarium with live dolphins, as well as sea kayak tours and swimming areas that allow visitors to come in close contact with the sea mammals. These can all be enjoyed by the entire family, from children to adults.

ふれあう

CONNECT

太地町立くじらの博物館 Taiji Whale Museum

博物館、資料館、水族館、イルカショープールなどの施設があります。屋外のショーエリアでは、元気いっぱいイルカやクジラのショーが見られます。ショーの後はイルカにタッチしたり、トレーナー体験も楽しめます。

住所：太地町太地 2934-2 **MAP 5-D**

営業時間：8:30 ~ 17:00 / 年中無休

入場料：おとな 1500 円、こども 800 円 ☎ 0735-59-2400



くじら浜海水浴場 Whale Beach

毎年夏になると、「くじらに出会える海水浴場」を開催しています。1日2回、くじらがイキスから放たれ、美しい海と一緒に泳ぐことができます。駐車場や更衣室が完備しているので、家族連れにおすすめ。



太地町太地 3767-1 (太地町役場) **MAP 4-D**

営業：7月中旬～8月中旬 入場無料・駐車場無料

☎ 0735-59-2335

太地町立くじらの博物館 実物大の骨は迫力満点！



博物館には、クジラの生態に関する資料や、400年間の捕鯨の歴史が展示されています。吹き抜け部分には、セミクジラやシャチなどの実物全身骨格標本が吊るされています。



太地フィールドカヤック・シーカヤック Taiji Field Kayak, Sea Kayak

きれいな海と爽やかな潮風を感じるシーカヤック。シーカヤックでイキスまで行くと、間近でイルカを見られます。入江を出て熊野灘の自然を全身で感じてみて。



住所：太地町森浦 685-27 **MAP 4-C**

営業時間：8:00 ~ 17:00 / 悪天候時と年始休

料金：おとな 2000 円 ~ ☎ 0735-59-2200



くじらのモニュメント Whale Monument

太地町の街角には、フォトジェニックなくじらのオブジェがたくさん。中でも有名な町のシンボルが、国道42号を北から太地くじら公園方面へ入ったところにある実物大のザトウクジラの親子です。 **MAP 4-C**



太地漁協の建物には、くじらのステンドグラスがあります。

MAP 3-D



国道42号線にあるくじらの風力発電装置。

MAP 3-B

太地町を訪れるなら、ぜひ何泊かしてゆっくり楽しんで。太地町には、ホテル、旅館、民宿など5つの宿があります。温泉を楽しめる宿もあり、日帰りの立ち寄り湯に対応しているところもあります。

If you come to Taiji, please stay a few days and enjoy the slow life. The town has five hotels, ryokans, and inns. Some lodgings offer natural hot spring baths, while others allow visitors to use their bathing facilities.

くじら料理が食べられる宿では、ぜひ太地町のくじらを味わってみて。ポピュラーなお刺身やハリハリ鍋、竜田揚げなどがあります。くじらの内臓を塩ゆでにした「うでもの」や、イルカのすき焼きなどが食卓にのぼるそう。

泊まる

LODGING

花いろどりの宿 花游 Kayu Hotel

客室は全室オーシャンビュー。日帰り入浴もできる天然温泉は、1階に露天風呂、2階に大浴場があります。

住所：太地町くじら浜公園 MAP 5-D
☎ 0735-59-3060
<http://www.hana-kayuu.com>



いさなの宿 白鯨

Hakugei Hotel

昔から親しまれているくじら料理が美味しい宿。夕食のメニューには「鯨フルコース」もあります。熊野灘を眺めながら入れる温泉も楽しみ。

住所：太地町太地 2973-4 MAP 4-D
☎ 0735-59-2323
<http://www.hakugei-taiji.com/>



ホリスティック・スペース・ジャパン メディカル&リゾート

Holistic Space Japan Medical and Resort

滞在型ホリスティック医療リゾート施設。湯治もできる太地温泉やスパを備え、地元の食材を採り入れた薬膳美食を提供します。

住所：太地町太地 1426 MAP 2-E
☎ 0735-59-6300
<https://www.holistic-space.jp>



ペンション ゆう

Pension Yu

オーナーが腕によりをかけてつくる和食料理が美味しいアットホームな宿。イセエビやくじらなどの別注料理もオーダーできます。

住所：太地町太地 2902-118 MAP 4-C
☎ 0735-59-6039
<http://www.p-you.sakura.ne.jp>



民宿 庄司

Shoji Inn

太地漁港に面する素泊まりの宿。系列の居酒屋くすごろや・庄司と隣接する建物の2階にあります。

住所：太地町太地 3172-2 MAP 3-D
☎ 0735-59-2077
<http://taijishoji8.wixsite.com/shoji/03>

もみじ屋旅館 Momiji-ya Inn

太地町の飛地・夏山地区の日帰り温泉。知る人ぞ知る秘湯・夏山温泉を源泉かけ流して堪能できます。

住所：東牟婁郡那智勝浦町大字湯川夏山 3830 MAP 6-B ☎ 0735-52-0409

春

SPRING

春はヒジキやテングサなど海藻が美味しい季節。魚ではサワラ、ヤガラ、カマス、カツオ、シイラなどが旬を迎えます。

Spring is the season for fresh Japanese seaweed delicacies, as well as fish such as mackerel, barracuda, bonito, and mahi-mahi.



太地産ひじきの佃煮



ひじきの煮物



カツオのたたき



カツオ

Striped Tuna

黒潮に乗って回遊するカツオ。太地町のカツオはその日に水揚げしたものが競りにかけられるため、鮮度抜群。



ヤガラ

Smooth Flutemouth

細長い棒状で、頭部が身体の3分の1ほどを占める。皮や骨から上質な出汁がでるため鍋物や汁物に向く。



サワラの西京焼き



サワラ

Japanese Spanish Mackerel

淡白でクセのない味ながら甘味がある。刺身のほか、西京漬、煮付けなど、料理法を選ばない。



カマスの干物

カマス (アラハダ)

Barracuda

太地町では「アラハダ」と呼ばれる。うまみがたっぷりの白身で、塩焼きや干物などに加工することが多い。



シイラ

Mahi-Mahi

別名マヒマヒ。日本各地でとれ、刺身から加工品まで幅広い料理法で食べられている。



通年 太地フィールドカヤック・ シーカヤック Taiji Field Kayak, Sea Kayak

海拔0メートルから見上げる海岸美や山並みを体験してみませんか？ 1セット2時間で湾内を周遊するコースのほか、SUPコースやバーベキューコースなど、体験コースはバリエーション豊か。4月～8月は星空の下でナイトカヤックも楽しめます！

住所：太地町森浦 685-27 **MAP 4-C**
営業時間：8:00～17:00 料金：2000円～
☎ 0735-59-2200



体験コース（完全予約制）4コースからお選びいただけます。

【レギュラーコース】
穏やかな湾内を周遊。
対岸に上陸し、磯遊びなどをしながら自然を満喫します。

【半日コース】 釣りコース or バーベキューコースを選べます。
釣りコースは、太地湾での釣りを満喫。竿、エサを含む釣り道具の貸し出しもあり。バーベキューコースは、湾内周遊とセットで、バーベキューを楽しめます。

【ナイトカヤックコース】
約1時間かけて、静かな夜の海を海上散歩。
海のホテルと呼ばれる夜光虫に出会えるかも。

【SUPコース】
スタンドアップパドルボードに乗り、1時間で穏やかな湾内をのんびり海上散歩。

	レギュラー コース [2時間]	半日 コース [4時間]	ナイト カヤック [1時間]	SUP コース [1時間]
こども (3歳～小学生)	2,000円	3,000円	1,500円 (小学生以上が対象です)	大人 (中学生以上)のみ
おとな (中学生以上)	4,000円	6,000円	3,000円	2,000円
スタート 時間	9:00～14:00 随時スタート	*釣りコース 8:00 or 12:00 *バーベキュー コース 11:30	19:00 ごろ (4月～8月 期間限定)	9:00～14:00 随時スタート

夏

SUMMER

アワビやトコブシ、サザエなどの貝類、クロシビカマス、トビウオ、タチウオなどが旬を迎えます。高級活魚のニザダイは、かつては夏の定置網でさかんに獲られました。

In summer abalone and all varieties of shellfish are in season, along with flying fish and mackerel. "Nizadai" (scalpel sawtail), an exotic fish that is highly prized in Japan, was once caught in abundance by fixed nets set during the summer.



サザエ

トコブシ



トビウオのつみれ汁

トビウオの干物



トビウオのつみれ揚げ



トビウオ

Japanese Flyingfish

大きなヒレの力で水上を飛ぶトビウオ。塩焼きや刺身、干物のほかつみれにしても美味しい。



ヨラリの煮付け

ヨラリのせごし



クロシビカマス (ヨラリ)

Snake Mackerel

太地町では「ヨラリ」の名前で親しまれる。通年脂がのって美味だが、旬は夏。せごし(背切り刺身)、煮付けなどでいただく。



タチウオの刺身

タチウオの干物



タチウオ

Largehead Hairtail

細長い魚体が「太刀」を連想させることが名前の由来。白身で脂がのっているわりには淡泊で、幅広い料理に使われる。鮮度の良いものは刺身にするとしまった身が美味しい。



ニザダイ

Scalpel Sawtail

太地町では通称「三の字ハギ」と呼ばれる。かつては活高級魚として、主に関東方面に出荷された。定置網漁の「夏敷 網代」はニザダイ専用の網だった。



7月中旬～8月中旬 くじら浜海水浴場

Whale Beach

毎夏大好評！くじらと一緒に泳げる海水浴場。くじら浜海水浴場内に設置した生簀を泳ぐ小型くじらのハナゴンドウを、すぐ近くで観察できます。1日2回、くじらが海水浴場内に解放されるので、一緒に泳ぐこともできます。

場所：くじら浜海水浴場

MAP 4-D



8月14日 太地浦勇魚祭

Taiji Ura Isanai Festival

1987年から行われているお祭り。古式捕鯨「網掛け突き捕り捕鯨法」を、およそ9mのくじら模型(FRP製)と勢子舟を使って、太地勇魚会の若者が再現します。

場所：太地漁港

住所：太地町太地

MAP 3-D

時間：17:30～



8月14日 盆供養花火大会

Bon Festive Fireworks Festival

約600発の打ち上げ花火が夏の夜を鮮やかに彩ります。

場所：太地漁港

住所：太地町太地

MAP 3-D

時間：20:00～

太地産テングサで ところてんづくり

太地の名産のひとつが、テングサ。ところてん用のテングサは「道の駅たいじ」などで買うことができます。つくり方は意外と簡単。水洗いしたテングサを沸騰した湯でゆで、ふきんで漉してから型に流し入れて固めます。その後「ところてん突き」でひと突き！食べるときは、黒蜜やお酢などお好みで。



太地のてんぐさ
300円

原材料の天草

秋

FALL

9月中旬になると、イセエビ漁が解禁になります。また、くじらの旬も9月から11月。そのほか、アジやサバ、マンボウ、タイなどが冬に向けて脂のり始めます。

In mid-September the embargo on "ise-ebi," or spiny lobster, a delicacy across Japan, is lifted. The season for whale runs from September through November, and fish such as sunfish, sea bream, and several species of mackerel are plump and delicious.



イセエビの刺身



イセエビ

Japanese Spiny Lobster

具足を付けた武士を思わせる姿から、縁起物としてお祝いごとに欠かせない。

伊勢湾でよく獲れることから名前がついたが、和歌山も産地として名高い。

黒潮で育ったイセエビは、身が肉厚で引き締まっており、甘味たっぷり。刺身、みそ汁、焼き物などなんでも美味しい。



みりん干し



クジラの焼肉定食
(道の駅・たいじのメニュー)



サバ

Southern Mackerel

もともとは大衆魚として知られるが、各産地が力を入れるブランドサバも増えてきている。シメサバのほか、焼いても煮ても美味。



メアジ

Bigeye Scad

小型のアジの一種。刺身など生で食べるほか、いい出汁が出るので汁物にも向く。

メアジの干物



アオアジ

Japanese Scad

別名マルアジ。アジの一種として、刺身、フライ、塩焼き、干物などで食される。



カワハギ

Threadtail Filefish

皮をはいて料理することが名前の由来。太地では「シロハギ」と呼ばれる。肝も美味しく、刺身では肝を醤油にとかして食べるのがおすすめ。



10月上旬

飛鳥神社秋季例大祭

Asuka Shrine Autumn Season Festival

10月の三連休に行われる、豊漁を願うお祭り。「宵宮まつり」では、神降ろしの神事後、きれいに化粧をした子ども達が町内を巡り、その後思い思いに顔を作った若者衆が御神酒の入った樽神輿を担ぎ町内を練り歩きます。同期間中、獅子が町内を舞います。

場所：飛鳥神社

住所：太地町太地 3169 MAP 3-D



異国情緒漂う ノスタルジックな家並み



太地の路地を歩くと、外壁が下見板張りの家や白いペンキ塗りの木造家屋が多いことに気づきます。どこことなく外国のような古い家並みは、かつて太地町からアメリカに移住した人たちが、太地に帰ってきてつくった家だと言われています。



太地町は、全国屈指の生マグロの産地・勝浦の隣町。太地でも、冬の脂ののった活け締めマグロが食べられます。ほかにもブリやキンメダイなども脂ののり、美味しい時期を迎えます。

Taiji is a neighbor to the town of Katsura, one of Japan's most famous ports for fresh, raw tuna. In the winter, succulent tuna is also available in Taiji, and it is the season for delicious plump yellowtail and sea bream.



ブリ大根



ブリ

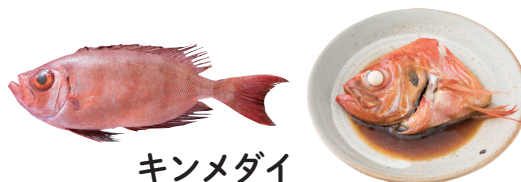
Yellowtail

太地沖の定置網漁で天然ものが獲れる。刺身、照り焼き、ブリ大根など食べ方も幅広い。



マグロのサク

マグロの刺身



キンメダイ

Splendid Alfonsino

キンメダイの煮付

高級魚として知られるキンメダイ。煮付けはもちろんのこと、脂ののった身は刺身やしゃぶしゃぶにしても美味しい。



サバフグ

Lagocephalus Lunaris

無毒のフグで、国内での漁獲量が多い。干物など加工品としての流通がほとんど。



イトヒキアジ

Gilthead Threadfish

背ビレ、尻ビレの伸びた様子が名前の由来。淡白な味のため、煮付けや唐揚げなどにとすると美味しい。



ウスバハギ

Leatherjacket

皮をむいた状態で流通することが多い。肝が美味しく、刺身と一緒に食べたり味噌汁と一緒に入れてコクを楽しむ。通称「ラケット」と呼ばれている。



スルメイカ

Japanese Common Squid

「スルメ」に向いていることが名の由来。一夜干しや干物にすることが多い。



スルメイカの一夜干し



11月第1日曜

太地浦くじら祭

Taijiura Whale Festival

民謡おどりパレードで開幕し、ふれあい広場特設舞台で郷土芸能が披露されます。食べ物の屋台や鯨肉の販売も行われます。くじら料理の試食（無料）もやっています！

場所：太地漁港ふれあい広場

住所：太地町太地 MAP 3-D

時間：10:00～14:00頃



1月1日

初日の出

First Sunrise

燈明崎は朝日の美しさから「和歌山県朝日夕陽百選の地」に選ばれています。水平線から昇る雄大な初日の出を拝みながら新年を迎えてみませんか？

場所：燈明崎

住所：太地町太地 MAP 4-F



1月13日

お弓神事

OYUMI-SHINJI (Arch Shinto Ritual)

大海原を清め航海安全や大漁を願う神事。宮司が社に向かって1本の矢を放つと、集まった人が境内になだれ込み、セミクジラに似せて地元の大工が作った「セミ」と呼ばれる木彫りの縁起物3体を取り付けられた的を壊し、セミヤ的の破片を持ち帰ります。

場所：飛鳥神社

住所：太地町太地 3169 MAP 3-D

時間：16:00～

マンホールにも、くじら！

太地町に行ったら、道路のマンホールにも注目してみて。日本各地に「デザインマンホール」と呼ばれるご当地ならではの意匠をとり入れたマンホールがありますが、太地町はやっぱりくじら！汚水管のマンホールの蓋には、荒波を勇ましく泳ぐくじらと「太地」の文字がデザインされています。



太地漁港のある紀南の海は、黒潮の暖流と寒流が会える豊かな海。大型魚類やくじらが回遊するため、昔から漁業が栄えてきました。現在でも、漁業は基幹産業として太地町を支えています。

The warm Kuroshio "black tide" current meets the cold ocean current just off of Taiji Harbor, drawing a rich assortment of sea life. Taiji sits on the migration routes of many types of large fish and whales, which have been a source of prosperity since ancient times. The local fishery remains a core industry for Taiji today.



飛鳥神社 Asuka Shrine	P25,27	MAP 3-D
いさなの宿 白鯨 Hakugei Hotel	P19	MAP 4-D
恵比寿神社 Ebisu Shrine	P15	MAP 3-D
亀八屋 Tetsumen Mochi Shop	P12	MAP 3-D
梶取崎 Cape Kandorizaki	P11	MAP 2-F
カントリーロード "Country Road" Path	P10	MAP 2-F~4-F
吉備真備漂着記念碑 Historical Site	P11	MAP 4-F
漁協スーパー Fishing Association Supermarket	P15	MAP 3-D
くじらのモニュメント Whale Monument	P17	MAP 4-C
くじら浜海水浴場 Whale Beach	P17,23	MAP 4-D
くじら家 Whale Shop	P13	MAP 4-C
古式捕鯨山見台 Ancient Whaling Lookout	P11	MAP 4-F
太地漁港 Taiji Harbor	P14,15, 23,27	MAP 3-D
太地町立くじらの博物館 Taiji Whale Museum	P16,17	MAP 5-D
太地フィールドカヤック・ シーカヤック Taiji Field Kayak , Sea Kayak	P17,21	MAP 4-C
ちゅらさん工房 Churasan Okinawa Café	P13	MAP 3-F
燈明崎 Cape Tomyozaki	P11,27	MAP 4-F
花いろどりの宿 花游 Kayu Hotel	P18	MAP 5-D
ペンション ゆう Pension Yu	P19	MAP 4-C
ホリスティック・スペース・ジャパン メディカル&リゾート Holistic Space Japan Medical and Resort	P19	MAP 2-E
マツシタ洋菓子店 Matsushita Sweets Shop	P13	MAP 3-D
道の駅 たいじ Taiji "Michi no Eki" (Welcome Center)	P4,5	MAP 3-B
民宿 庄司 Shoji Inn	P19	MAP 3-D
もみじ屋旅館 Momiji-ya Inn	P19	MAP 6-B



太地町へのアクセス

鉄道で ▶新大阪駅からJR紀勢本線（きのくに線）にてJR太地駅下車（特急くろしおで約3時間50分）。

▶名古屋駅からJR紀勢本線にて紀伊勝浦駅下車（特急ワイドビュー南紀で約3時間50分）。
普通列車に乗り換えJR太地駅へ。

車で ▶京阪方面から……松原JCT（大阪）から阪和自動車道経由で約130kmで、紀勢自動車道すさみ南IC。
国道42号を南下、太地町へ（すさみ南ICから60分）。

▶名古屋方面から……東名阪・伊勢自動車道、熊野尾鷲道路、
熊野大泊ICから国道42号を南下、太地町へ（熊野大泊ICから60分）。

飛行機で ▶東京（羽田空港）からJAL南紀白浜便で南紀白浜空港へ（約1時間／1日3便）。
南紀白浜空港からバスまたはタクシーでJR白浜駅へ。JR白浜駅からJR太地駅へ。

レンタサイクル

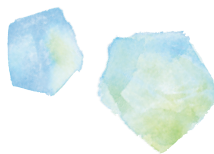
JR太地駅、いさなの宿白鯨にてレンタサイクルの貸し出しを行っています。

営業時間：8:30～17:00（12月29日～1月3日と、いさなの宿白鯨休館日は休み）

利用料金：1時間300円～、1日（4時間を超える場合）1500円、1泊2日2500円

町営じゅんかんバス

太地町内の移動は、「町営じゅんかんバス」もあります（一律100円）。



太地町漁業協同組合

〒649-5171 和歌山県東牟婁郡太地町太地 3167-7

☎ 0735-59-2340 <http://www.cypress.ne.jp/jf-taiji/>

